

# Chroniques

# Sainte Germaine



Mai 2018

N° 16



## Édito

Ce numéro des Chroniques a pour but de présenter les pèlerinages qui nous sont proposés au mois de juin 2018.

Comment ne pas se réjouir de voir la reprise, après une interruption de 50 ans, d'un pèlerinage dans le village de Promilhanes qui fait partie, dans le diocèse du Lot, du même secteur paroissial que le site célèbre de Saint-Cirq-Lapopie ?

Nous sommes tous invités à participer, le dimanche 3 juin, à cette fête que tous les habitants du village préparent minutieusement mettant, à l'exemple de Germaine, de grandes intentions à faire de petites choses.



Après cette entrée en matière, nous serons prêts pour honorer notre bergère chez elle.

Venez nombreux, les 15, 16 et 17 juin à Pibrac où nous pourrons tous ensemble demander à notre petite sœur du ciel de nous guider dans notre mission !

*« Toi, sainte Germaine, garde-nous près de toi,  
Sur ce chemin de pierres où tu pries avec foi .»*

(Extrait de la « prière à sainte Germaine » de Christian Zanella)

Vous pouvez consulter les numéros précédents des « Chroniques de Sainte Germaine » sur le site :

**[saintegermaine.pagesperso-orange.fr](http://saintegermaine.pagesperso-orange.fr)**, Rubrique Annales

Si vous désirez imprimer un des numéros n'hésitez pas à nous le demander, nous vous l'enverrons en PDF.

**Contact : [chroniques.saintegermaine@orange.fr](mailto:chroniques.saintegermaine@orange.fr)**

# Renouveau d'un pèlerinage à sainte Germaine !

**Vous êtes tous invités à participer à la**

**MESSE PELERINAGE DE SAINTE GERMAINE**

**A**

**PROMILHANES ( LOT )**

**LE DIMANCHE 3 JUIN 2018**



**10 h 30 : Accueil**

**Messe**

**11 h 30 : Départ de la procession de la  
châsse et du reliquaire.**

**5 arrêts avec évocation des miracles de  
la béatification et canonisation.**

**12 h 10 : Retour de la châsse dans  
l'église.**

**Vénération des reliques.**

**12 h 30 : Verre de l'amitié pour tous .**

**Repas tiré du sac.**



Cela fait 50 ans que le pèlerinage annuel à sainte Germaine a été supprimé du calendrier des manifestations locales de Promilhanes, petit village du Lot. Un crève-cœur pour les anciens !

Cette année, les paroissiens ont demandé au nouveau curé s'il serait possible de renouer avec cette tradition. Le père Franz ayant trouvé cette idée excellente a accepté de les aider à organiser ce pèlerinage.

Depuis, tous les habitants du village, pratiquants assidus ou occasionnels, se sont mis au travail dans la joie pour que cette fête soit réussie.

Maria, une octogénaire dynamique nous raconte les pèlerinages auxquels elle a participé quand elle était jeune fille. Écoutons-là.

### ***L'humble bergère de Pibrac protège notre paroisse.***

*L'église de Promilhanes dans le Lot (46260) a une chapelle dédiée à sainte Germaine de Pibrac, patronne secondaire de cette paroisse. Saint Pierre et saint Paul en sont les saints patrons.*

*Un vitrail où transparait sainte Germaine éclaire cette chapelle. Une châsse avec gisant est encastrée sous l'autel. C'est ce gisant qu'on sortait et installait sur le brancard décoré lors de la procession. Au mur la bannière de la sainte rappelle aussi ces processions annuelles.*

*Une dévotion particulière était vouée à cette sainte de chez nous.*

*Elle était solennellement fêtée le dimanche après l'Ascension, avec grand'messe, vêpres, procession et vénération des reliques.*

*L'église de Promilhanes possède, en effet, des reliques de sainte Germaine.*

*Ce jour-là, la châsse de la sainte était exposée dans l'église, entourée des ex-voto, matérialisés sous forme de bijoux, cousus sur des coussins de satin blanc. Les pèlerins y avaient libre accès.*

*La procession était le point d'orgue de ce pèlerinage.*



*Les fillettes et les jeunes filles étaient vêtues de blanc avec couronne de fleurs pour les plus jeunes et voile de communion solennelle pour les « grandes ». Une écharpe bleu-ciel pour toutes, se portait en biais sur l'épaule gauche et sous le bras droit, à la façon des diacres.*

*Quatre jeunes filles se relayaient pour porter, sur les épaules, le brancard décoré de brocart de satin bleu-ciel aux initiales SG brodées en fil doré.*

*La procession parcourait 400 mètres environ, puis le cheminement fut doublé en raison de l'affluence des pèlerins.*



*Les chants accompagnaient le parcours. C'étaient des chants dédiés à sainte Germaine :*

*« Humble fille des champs, écoutez nos accents, réglez, douce Germaine... »*

*« Elle fut ignorée, solitaire et cachée... » , tous émouvants.*

*Un livret de chants spéciaux, permettait de varier mélodies et paroles. Il faut dire que la présence de religieuses, organistes et maîtres de chœur, entretenait un fond choral.*

*Au retour de la procession, il y avait la bénédiction du Saint-Sacrement et la vénération des reliques, à l'intérieur de l'église, toujours trop petite pour contenir l'assistance.*

5



*Des prédicateurs rehaussaient les cérémonies : le chanoine Delmon, curé doyen de Limogne, l'abbé Gironde, curé de Laramière, le père Carrières, jésuite au Caouzou à Toulouse, natif de Promilhanes, l'abbé Cubaynes, curé de Concots et félibre occitan...*

*La séance photo du groupe, par M.Pradines (menuisier et photographe !) dans la cour du Couvent clôturait cette longue journée.*

*Malheureusement, les années de guerre ont interrompu cette prise de photo souvenir.*



Maria Galvagnon

### Trouvé dans les Annales anciennes

Dans les Annales de mars 1928 on peut lire une lettre adressée au curé de Pibrac par le père Julia, curé de Promilhanes (Lot). En voici un extrait :

« ... Sainte Germaine est particulièrement honorée à Promilhanes, depuis l'année de sa canonisation en 1867. Le curé de la paroisse, M. Jeant, séduit, comme toutes les populations chrétiennes du Midi de la France, par ce qu'il y avait de touchant dans cette bergère infirme et malheureuse que l'église proposait à l'admiration, à la confiance et à l'imitation de l'univers résolu de la faire honorer par son petit peuple presque à l'égal d'un patron secondaire.

Il lui donna une chapelle dans son église et promit, avec l'autorisation de Mgr l'évêque un service fondé à perpétuité à tous ceux qui se montreraient généreux pour cette chapelle. Depuis 60

ans, ce service a toujours été célébré le lendemain de la fête de la sainte.

Les dons arrivèrent : statue, autel, vitrail, tableaux, châsse contenant la statue couchée de sainte Germaine et bijoux constituant un vrai trésor qui enrichissent peu à peu cette chapelle aimée. Son plus bel ornement est un reliquaire en forme de petit ostensor doré contenant une précieuse relique du corps de sainte Germaine et un morceau de son voile.

Chaque année le jour de la procession solennelle où l'on voit beaucoup d'étrangers, les filles de la paroisse portent en triomphe la statue de cette petite fille du peuple qui devint si grande par le simple effet de l'amour de Dieu. La foule vient ensuite vénérer la relique. De temps en temps des personnes de la paroisse et des environs viennent se recommander à sainte Germaine. Plusieurs ont déclaré avoir senti les bons effets de sa protection.

Les curés, successeurs de Monsieur Jeant, ont maintenu de tout leur pouvoir le culte de sainte Germaine à Promilhanes, et, malgré l'inclémence des temps actuels, tout fait espérer que sainte Germaine continuera à bénir ici un peuple toujours fidèle à son culte.

... J'ai résolu de donner au culte de sainte Germaine un renouveau de popularité. Je vais cette année changer le jour de la fête fixée jusqu'ici au dimanche après saint Pierre. Elle coïncidait avec notre fête votive ce qui est devenu un gros inconvénient. Elle sera désormais le dimanche dans l'octave de l'Ascension... »



Souvenir de la canonisation, en 1867, le cantique « Elle fut ignorée » a été composé par Aloys Kunc, maître de chapelle à la cathédrale Saint-Etienne de Toulouse. C'est de ce beau chant qui était très connu que parle Maria en page 4.

## Elle fut ignorée

Musique P P Estelle  
Paroles H M



1. Elle fut i - gno - ré - e so - li - taire et ca - ché - e l'é - lue - e du Sei - gneur



Les an - ges et leur rei - ne vin - rent seuls au ber - ceau de la pau - vre Ger - mai - ne



Hum - ble fil - le des champs E - cou - tez nos ac - cents Ré - gnez ré - gnez



dou - ce Ger - mai - ne Ré - gnez ré - gnez dou - ce Ger - mai - ne



Les peu - ples à ge - noux vous pro - cla - ment leur rei - ne Pri - ez Pri - ez pour nous

2. Mais la pauvre Germaine  
Ne reçut que la haine  
Le pain baigné de pleurs  
Les coups de l'étrangère  
Et le lit de douleurs  
Au seuil de la chaumière

3. Le Seigneur fut propice  
Au pain du sacrifice  
Sous les yeux des méchants  
Des fleurs au Ciel écloses  
Embaumèrent les champs  
Du doux parfum des roses

4. Et les fleurs saluaient  
Et les oiseaux chantaient  
La fleur du paradis  
La joyeuse fauvette  
Dans les airs attendris  
Saluait sa houlette

5. La tempête et l'orage  
Obstruaient son passage  
Mais ne l'arrêtaient pas  
L'onde respectueuse  
Suspendait sous ses pas  
Sa course impétueuse

6. Mais du divin Portique  
Jésus, époux mystique  
Répondit à sa voix  
Et la vierge exilée  
Reposa sur la croix  
Sa tête fatiguée



SANCTUAIRE  
AINTE GERMAINE  
PIBRAC

# FÊTE & PÈLERINAGE SAINTE GERMAINE

PIBRAC DU  
14 AU 17 JUIN 2018

*Avec Germaine,  
unis pour  
la mission*

## Jeudi 14 juin :

20 h 30 : Messe de vigile, présidée par le père Jean Barba  
doyen du secteur.  
Procession aux flambeaux avec le reliquaire  
(en cas de pluie, à l'église)

## Vendredi 15 juin : Fête de Sainte Germaine

Journée présidée par Mgr Robert Le Gall, archevêque de Toulouse

08 h 00 : Laudes, confessions à l'église.  
10 h 15 : Procession de la châsse de l'église à la basilique  
10 h 30 : Messe solennelle  
14 h 00 : Adoration du Saint-Sacrement, chapelet,  
chemin de croix autour de la basilique ou  
chemin de croix au départ de la Fontaine de  
sainte Germaine jusqu'à l'esplanade.  
16 h 00 : Vêpres animées par la communauté de la  
Croix Glorieuse.  
20 h 30 : Veillée de prières.

## Samedi 16 juin :

11 h 00 : Célébration des tout-petits à la maison de Sainte  
Germaine.  
L'après-midi rassemblement des jeunes de  
l'aumônerie à la maison de sainte Germaine  
et marche vers l'église.  
18 h 30 : Messe à l'église.  
20 h 30 : Veillée-Concert avec le groupe paroissial  
« Les Cousins Germaines » à la basilique.

## Dimanche 17 juin :

Journée présidée par M<sup>gr</sup> Jean-Marc Eychenne, évêque de Pamiers

08 h 00 : Laudes, confessions à l'église.  
10 h 30 : Messe solennelle.  
11 h 30 : Procession de la châsse de la basilique à  
l'église, suivie de la vénération des reliques sur  
le parvis.  
14 h 00 : Adoration du Saint-Sacrement, chapelet, chemin  
de croix.  
16 h 00 : Vêpres





### *Jeudi 14 juin*

20 h 30 : A la maison de sainte Germaine, la messe de vigile sera présidée par le père Jean Barba, doyen du secteur paroissial « Sainte Germaine »

La messe sera suivie d'une procession aux flambeaux avec le reliquaire itinérant sur les pas de sainte Germaine. En cas de pluie, les célébrations auront lieu à l'église.

### *Vendredi 15 juin*

#### ***Fête de Sainte Germaine, présidée par Mgr Le Gall, Archevêque de Toulouse***

08 h 00 : Laudes , confessions à l'église.

10 h 15 : Procession de la châsse de l'église à la basilique.

10 h 30 : Messe solennelle.

14 h 00 : Adoration du Saint Sacrement, chapelet et chemin de croix autour de la basilique.

Un autre chemin de croix partira de la fontaine Sainte-Germaine jusqu'à l'esplanade. Arrivée à la Croix de Jérusalem dont nous fêterons le 120<sup>e</sup> anniversaire de son implantation à Pibrac (voir article pages 10, 11).

16 h 00 : Vêpres animées par la communauté de la Croix Glorieuse.

20 h 30 : Veillée de prière.

### *Samedi 16 juin*



11 h 00 : Célébration des tout-petits à la maison de sainte Germaine.

L'après-midi : Rassemblement des jeunes de l'aumônerie à la maison de sainte Germaine et marche vers l'église.

18 h 30 : Messe à l'église.

20 h 30 : Veillée-concert avec le groupe paroissial "Les Cousins Germains" à la basilique.

### *Dimanche 17 juin*

#### ***Journée présidée par Mgr Jean-Marc Eychenne, évêque de Pamiers***

08 h 00 : Laudes et confessions à l'église.

10 h 30 : Messe solennelle à la basilique.

11 h 30 : Procession de la châsse de la basilique à l'église suivie de la vénération des reliques sur le parvis.

14 h 00 : Adoration du Saint Sacrement, chapelet ou chemin de Croix.

16 h 00 : Vêpres.



## Points particuliers du pèlerinage 2018

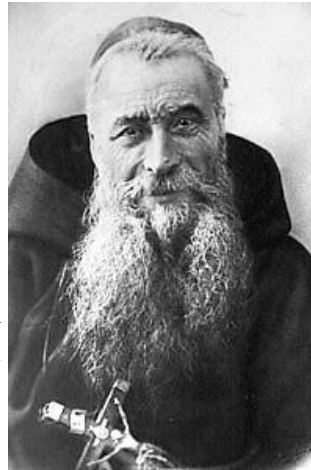
Cette année, nous aurons le plaisir de vivre quelques nouveautés particulièrement intéressantes :

- Le 15 juin, les pèlerins qui le désirent pourront effectuer un chemin de croix suivant un nouveau tracé : de la fontaine Sainte Germaine à la croix de Jérusalem.
- En arrivant sur l'esplanade, nous profiterons de cette occasion pour marquer le 120<sup>e</sup> anniversaire de l'implantation de cette croix à Pibrac.



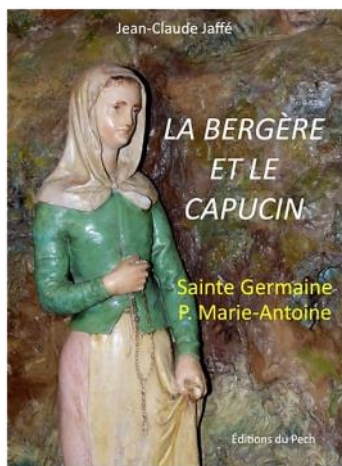
La croix de Jérusalem à Pibrac

- Dans l'histoire de cette croix, le père Marie-Antoine est très présent, lui qui avait une grande dévotion envers sainte Germaine. C'est avec plaisir que nous aurons, cette année, la présence de Mme Baylé, présidente de l'association APMA (Association Père Marie Antoine) accompagnée de plusieurs de ses membres, le 15 juin comme le faisait souvent le « saint de Toulouse ».



Le père Marie-Antoine

- Nous vous avons présenté dans le n° 15 des Chroniques le livre de Jean-Claude Jaffé, « La bergère et le capucin ». Cet ouvrage est en vente au magasin de souvenirs de sainte Germaine et M. Jaffé sera présent le 15 juin pour une séance de dédicace.



- Le 16 juin, les jeunes scolaires pourront célébrer sainte Germaine avec le rassemblement des aumôneries dans l'après-midi. Les tout-petits ne sont pas oubliés, ils pourront eux aussi prier la petite sainte de Pibrac dans une célébration qui leur est plus particulièrement consacrée le matin.

Nous nous retrouverons tous, jeunes et moins jeunes, à l'église pour la messe puis à la basilique pour la veillée concert.

- Le 17 juin, nous aurons le plaisir d'avoir pour la première fois Mgr Jean-Marc Eychenne, évêque de Pamiers comme président de cette journée de clôture. Il sera entouré, nous l'espérons, de nombreux Ariégeois et en particulier de nos amis, les bergers d'Unac, sans lesquels la fête ne serait pas complète. Bien sûr cette année, ils n'amèneront pas de moutons, certains le regretteront car ils avaient assuré, l'an passé, l'animation de la procession !



Jacqueline



## Petite histoire de la Croix de Jérusalem

A la fin du XIX<sup>e</sup> siècle, la jeune congrégation des Augustins de l'Assomption organise depuis la France de nombreux pèlerinages en Terre Sainte. Le premier a lieu en 1882.

Le père Marie-Antoine fait partie de cette première expédition dont il est un des prêcheurs vedettes. Il participera par la suite à d'autres pèlerinages à Jérusalem dont le IX<sup>e</sup>.

Chaque année, sur le bateau en partance de Marseille, on embarque deux grandes croix qui feront le pèlerinage comme les passagers et seront portées par les pèlerins à Jérusalem, le long de la Voie Dououreuse, pendant que la foule suit en faisant le Chemin de Croix. Elles sont ensuite déposées pendant 15 jours contre le Saint-Sépulcre.

A leur retour sur le sol français, ces croix, ainsi sanctifiées, sont érigées dans des sanctuaires de grande renommée et dans des lieux des pèlerinages très fréquentés.

### La croix de Pibrac :

Le 24 octobre 1897, au cours d'une cérémonie superbement organisée par l'abbé Lansan, curé de Cornebarrieu, un magnifique chêne est choisi, béni et coupé dans la propriété de M. de Malefette située dans cette paroisse.

Le père Marie-Antoine qui a été invité, après avoir expliqué la signification symbolique de cette fête, donne les premiers coups de hache.

Dans ce bel arbre est taillée une croix dont la hauteur est 6,50m, la largeur des bras est de 3 m et le poids 400 kg

Quelques semaines plus tard la croix part pour Jérusalem à bord du « Notre-Dame du Salut » accompagnée d'un petit groupe de Toulousains allant en pèlerinage en Terre Sainte. C'était le XII<sup>e</sup> pèlerinage de Noël, du 17 décembre 1897 au 22 janvier 1898.

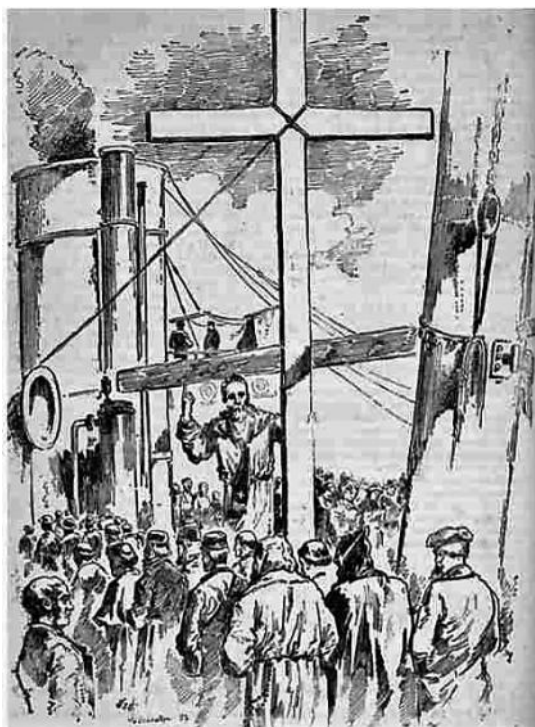
La croix de Pibrac a une sœur jumelle, embarquée à Marseille sur le même bateau, portée comme elle sur la Voie Dououreuse, posée comme elle au Saint-Sépulcre.

Elle sera érigée, à son retour, à Notre-Dame du Laus dans le diocèse de Gap le 1<sup>er</sup> juillet 1898.

### Le 15 juin 1898 à Pibrac :

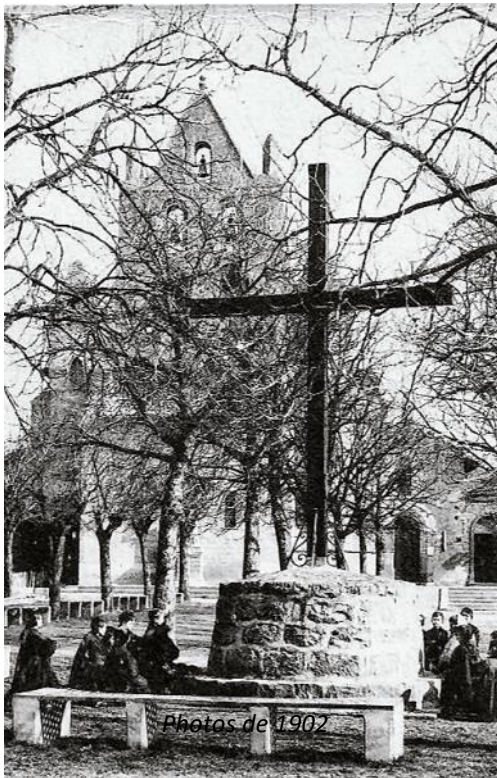
En présence d'une foule innombrable, la croix de Pibrac, après avoir fait un tour dans les rues du village est portée jusqu'à la place devant l'église où elle va être installée.

Il faut au moins quatorze hommes pour la porter.



*Chemin de croix sur le bateau pendant le voyage*





Les pèlerins massés sur la place, applaudissent quand les ouvriers érigent la croix qui se dresse majestueusement à côté de l'église.

Le père Marie-Antoine attend que les acclamations et la musique cessent pour prendre la parole.

L'esplanade reliant l'église Sainte-Marie-Madeleine à la basilique Sainte-Germaine est percée en 1937 ce qui va entraîner un changement d'emplacement pour la croix.

**Le 19 septembre 1954**, une foule nombreuse se presse sur l'esplanade autour du père Ourties, curé de Pibrac, pour assister à la mise en place de la croix de Jérusalem qui a été déplacée pour permettre l'aménagement de l'esplanade.

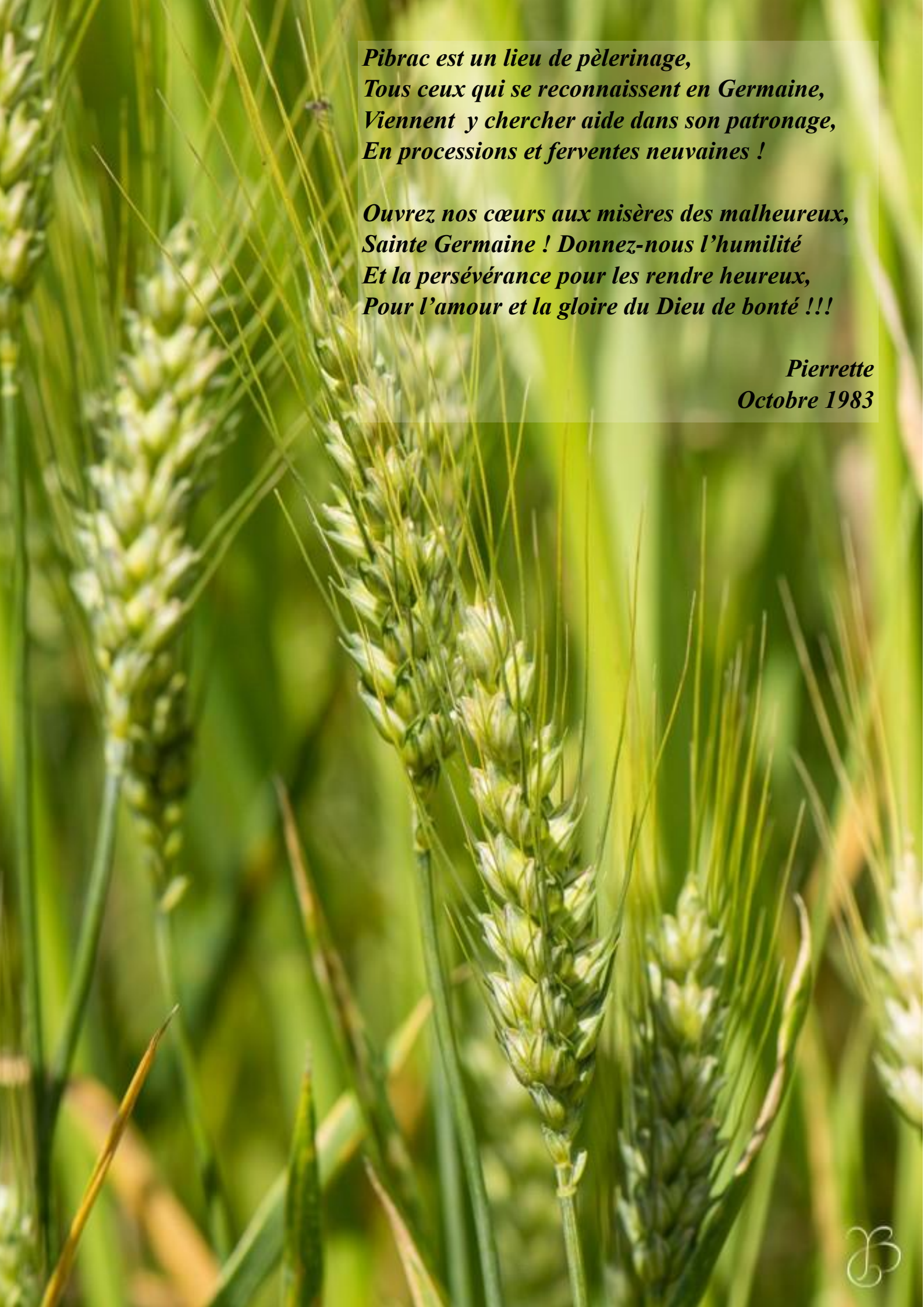
Monseigneur Garrone, archevêque de Toulouse, est présent pour bénir la croix. Cette journée de fête se termine par un feu d'artifice.

L'année suivante, en avril 1955, une statue de sainte Germaine, est mise en place et bénie, de l'autre côté de l'esplanade, en face de la Croix de Jérusalem.

En 1995, la croix pèlerine de 1898 a droit à une restauration car elle montrait depuis quelques années des signes d'usure et les bras très abîmés étaient devenus dangereux, menaçant de tomber et de blesser un passant.

Le 15 juin 1995, en présence du maire de Pibrac, d'une partie du conseil municipal et entouré de la foule des pèlerins, Mgr Collini, archevêque de Toulouse, bénit la croix rénovée.





*Pibrac est un lieu de pèlerinage,  
Tous ceux qui se reconnaissent en Germaine,  
Viennent y chercher aide dans son patronage,  
En processions et ferventes neuvaines !*

*Ouvrez nos cœurs aux misères des malheureux,  
Sainte Germaine ! Donnez-nous l'humilité  
Et la persévérance pour les rendre heureux,  
Pour l'amour et la gloire du Dieu de bonté !!!*

*Pierrette  
Octobre 1983*

